

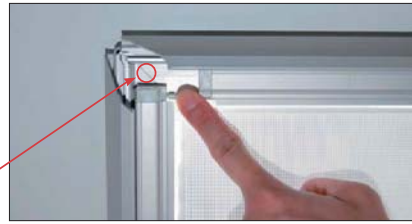
# LEDライトパネル取付説明書 (壁面に直接固定する場合)

## 1. 4辺のフレームを開け、透明PCカバーをはずします

フレームの四隅の、ビス穴の加工できる場所を確認する。

四隅のトメ加工接合部分は穴を開けないでください。

つなぎ目部分ですので、穴を開けないで下さい。



## 2. フレームの4隅にビス穴をあける (ビス穴がない場合)

連結コードに傷をつけないように十分にご注意下さい。



連結コードが妨げになる場合、一度ランプから外して下さい。



## 3. 取付場所にビスで固定する

連結コードに傷をつけないように十分にご注意下さい。

M4ビス~M5ビス程度  
取付壁面・設置方法により、  
ビス仕様・長さ等、ご検討ください。

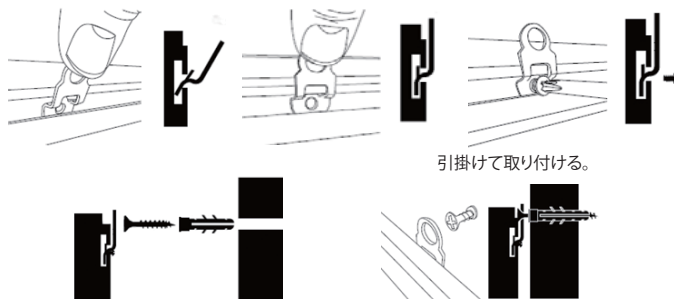


## 4. フレームを閉じて終了

中にフィルム、保護PCを入れ、フレームを閉じて作業終了

### OPTION 吊金具の取付方法 (付属ではありません)

B1&A1程度 上のみで引掛け



裏のミゾに斜めに入れて押し込み、M4ビスで固定する。

引掛けて取り付ける。

大型パネルの場合(A0,B0以上)の場合、四隅だけでは重量的にあぶないと判断できるときは、LEDランプをはずして、ビス打ちをしてください。

### ●LEDバーランプのはずし方

ランプのエンドソケット部の下に樹脂のストッパーが入っていますので、カッターの背などを入れて引き抜きます。パネルの下側が導光板の重量がかかっていますので、はずさないよう施工してください。



両端のストッパーをはずすとランプがはずれます。

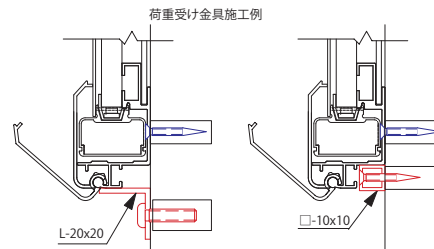
フレームにビス穴を開け、皿ビスで フレームを固定してください。

### ●LEDバーランプのもどし方

ランプのエンドソケット部の樹脂のストッパーをラジオペンチなどで押し込んでLEDバーランプを固定してください。両端のソケット部にストッパーをしっかりと押し込んで固定してください。



荷重を受けるためにLアングル等の支えも考慮してください。



持ち運びは立てて運んでください。



\* ゆがんでしまうと故障の原因になります。

### \* 取付・施工に関してのご注意。

- 組立、取付の際は必ず付属の説明書をよく読んで、記載された注意事項を守って正しく行ってください。
- 持ち運び運搬は立てて運んでください。
- 設置面の材質・状態をご確認の上、取付具を正しくお選びください。
- パネルや掲示物の重さに耐えられる壁面に取り付けてください。
- 事前に(工場出荷時に)取付用の穴が必要な場合やイレギュラーな事は営業にご相談ください。
- 市販の取付具をご使用の場合は、パネルや掲示物の重さに耐えられるものを選び、取扱説明書をよくお読みの上ご使用ください。
- 掲示物(イメージフィルム)はバックライトフィルム(裏面乳白マットシート)PETが最適です。
- 年1回程度の定期点検を行い、ビスのゆるみがないかを確認してください。